



GOBIERNO DE ESPAÑA

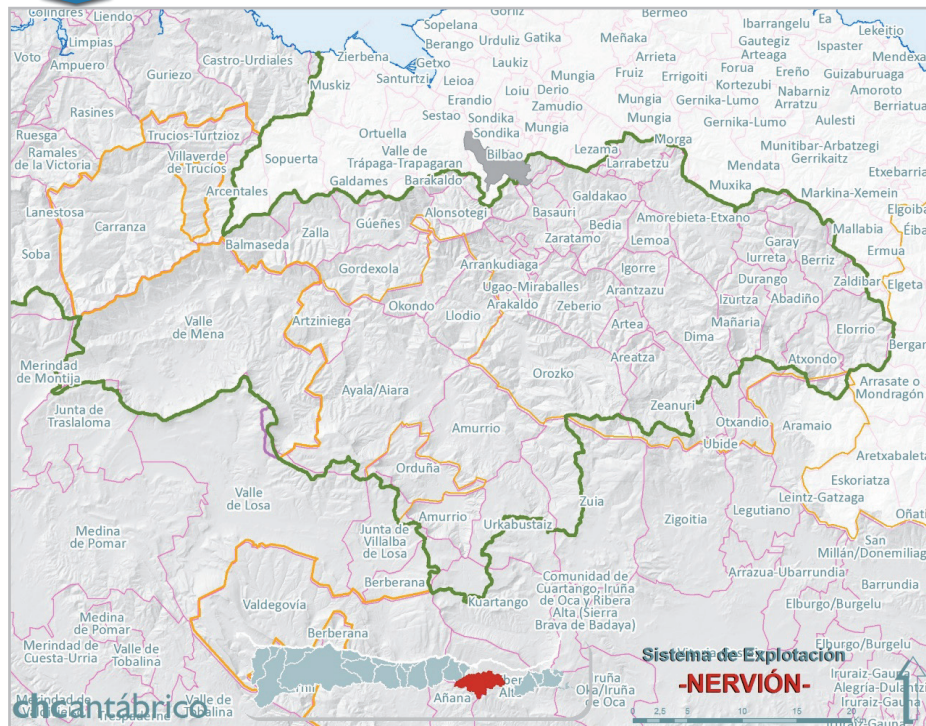
MINISTERIO PARA LA TRANSICIÓN ECOLÓGICA

CONFEDERACIÓN HIDROGRÁFICA DEL CANTÁBRICO, O.A.

chcantábrico

Sistema de Explotación Nervión

1. Localización



DIMENSIONES DEL SISTEMA

AREA(km²):

1592,644796

PERIMETRO(Km):

270,49078

DIVISIÓN ADMINISTRATIVA

CCAA

2

PROV

3

MUNICIPIOS

55

NÚCLEOS

375



El Sistema de Explotación del Nervión ocupa una superficie de 1.592,645 kilómetros cuadrados, encerrados dentro de un perímetro de 270 kilómetros, siendo el tercero en tamaño entre los 20 sistemas de la Confederación Hidrográfica del Cantábrico. Limita al norte con la provincia de Álava y al sur con las provincias de Vizcaya y Burgos. Su superficie se divide entre dos Comunidades Autónomas, Castilla-León y País Vasco, y esta última entre dos provincias, Vizcaya al norte, y Álava al sur. Este terreno está compartido por 55 municipios, 42 de ellos vizcainos, 9 alaveses y los 3 restantes burgaleses.



GOBIERNO DE ESPAÑA

MINISTERIO PARA LA TRANSICIÓN ECOLÓGICA

CONFEDERACIÓN HIDROGRÁFICA DEL CANTÁBRICO, O.A.

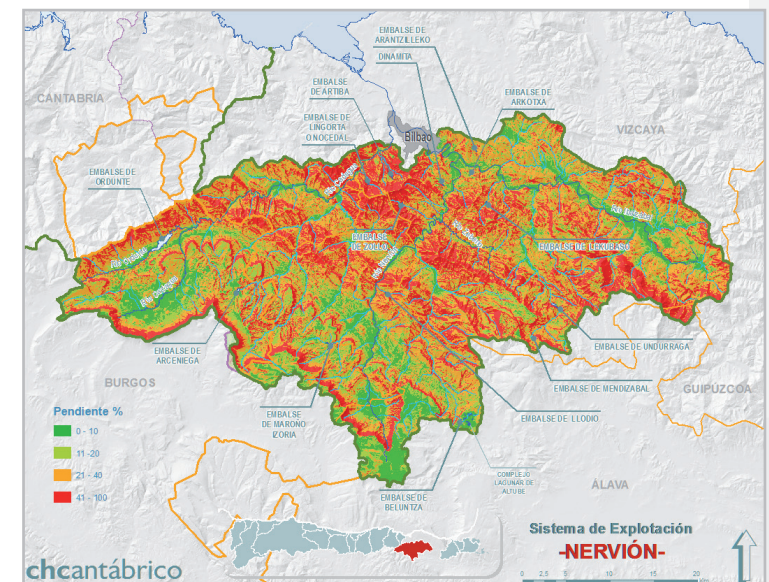
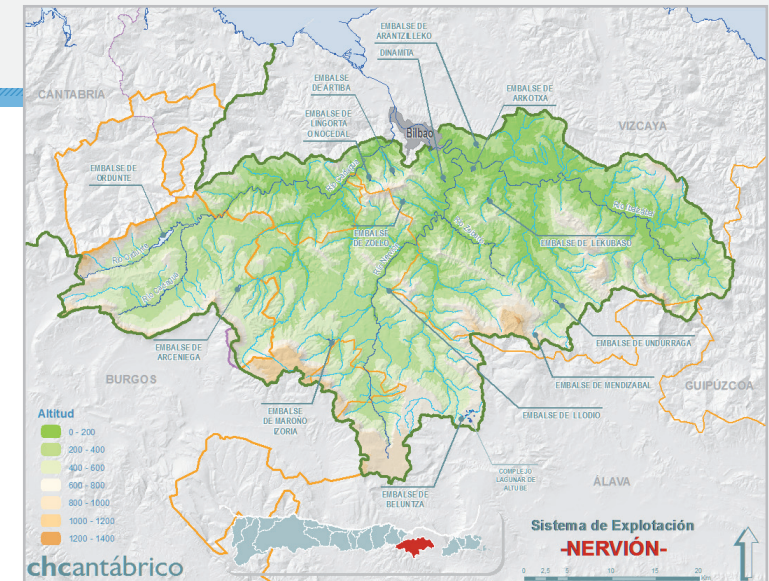
chcantábrico

Sistema de Explotación Nervión

2. Medio Físico

El sistema del Nervión comienza al sur de la urbe de Bilbao. No tiene costa, por lo que las altitudes medias son más elevadas, aunque no supera los 1.400 metros. La mayor parte de la superficie se encuentra en los 200 y los 600 metros de altitud. La pendiente es generalmente alta, entre el 20 y el 40%, quedando franjas de baja pendiente que siguen la dirección de las estructuras geológicas, de noroeste a sureste, independientemente de los cursos fluviales.

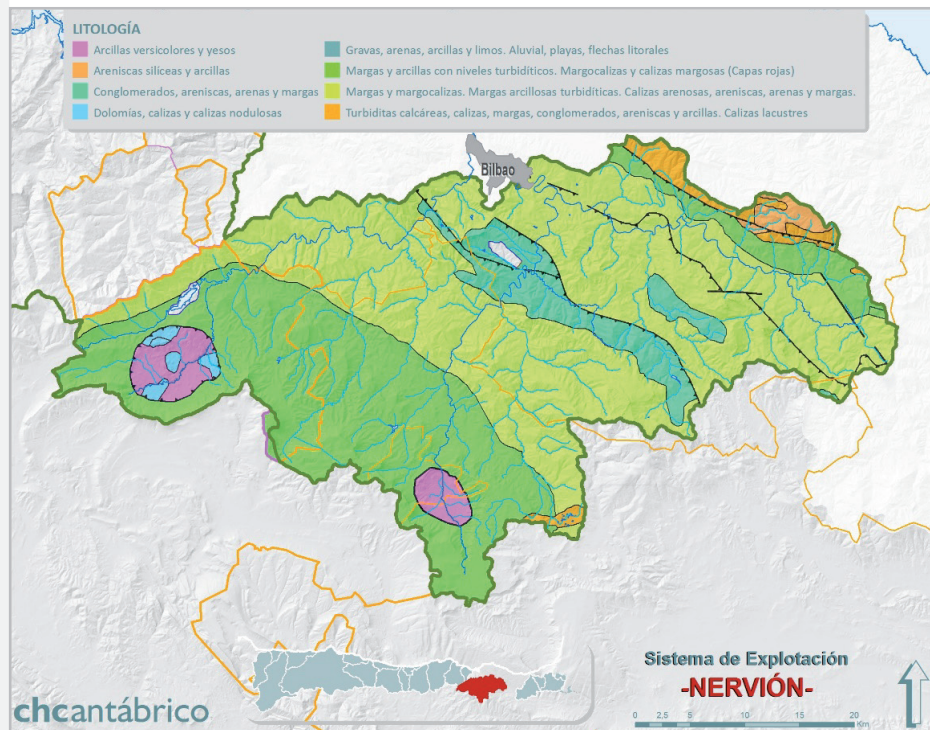
RANGOS	SUPERFICIE km ²	%	ALTITUD		
			MÁXIMA	MÍNIMA	MEDIA
0-200	286,4	18,0%	1373	5	406
200-400	611,8	38,4%			
400-600	413,0	25,9%	PENDIENTE		
600-800	160,9	10,1%	PEND. MEDIA %		31
800-1.000	83,2	5,2%	PENDIENTE	Km ²	%
1.000-1.200	36,2	2,3%	0-10	229,2	14,4
1.200-1.400	1,2	0,1%	11-20	278,2	17,5
1.400-1.600			21-40	616,4	38,7
1.600-1.800			41-100	468,8	29,4
1.800-2.000					
2.000-2.200					
2.200-2.400					
2.400-2.600					





Sistema de Explotación Nervión

2. Medio Físico



LITOLOGÍA	ERA	SUPERFICIE km ²
Arcillas versicolores y yesos	MESOZOICO	50,8
Areniscas silíceas y arcillas	CENOZOICO	15,5
Conglomerados, areniscas, arenas y margas	MESOZOICO	113,3
Dolomías, calizas y calizas nodulosas	MESOZOICO	11,8
Gravas, arenas, arcillas y limos. Aluvial, playas, flechas litorales	CENOZOICO	0,3
Margas y arcillas con niveles turbidíticos. Margocalizas y calizas margosas (Capas rojas)	MESOZOICO	543,6
Margas y margocalizas. Margas arcillosas turbidíticas. Calizas arenosas, areniscas, arenas y margas.	MESOZOICO	814,4
Turbiditas calcáreas, calizas, margas, conglomerados, areniscas y arcillas. Calizas lacustres	CENOZOICO	36,2

La litología es relativamente sencilla, de edad principalmente mesozoica, con margas y arcillas que siguen bandas de noroeste a sureste, y franjas de conglomerados que aparecen asociadas a cabalgamientos. En la parte sur aparecen reductos de margas, arcillas, yesos y calizas nodulosas en forma de diapiros como el de Mena, cruzado por el río Cadagua, donde estas rocas muy plásticas irrumpen entre otras litologías más rígidas ante la presión tectónica.



Gobierno de España

Ministerio para la Transición Ecológica

Confederación Hidrográfica del Cantábrico, O.A.

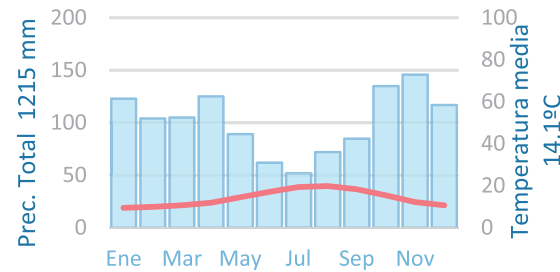
Sistema de Explotación Nervión

3. Climatología

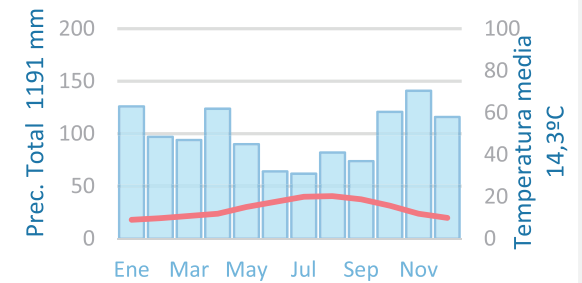


LOCALIZACIÓN DE LAS ESTACIONES

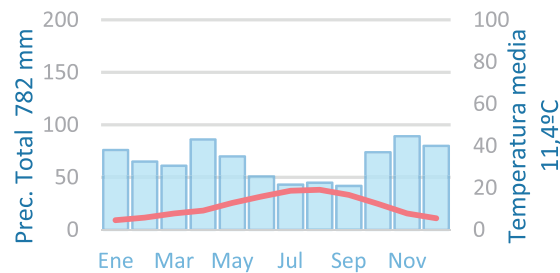
Santander-Aeropuerto



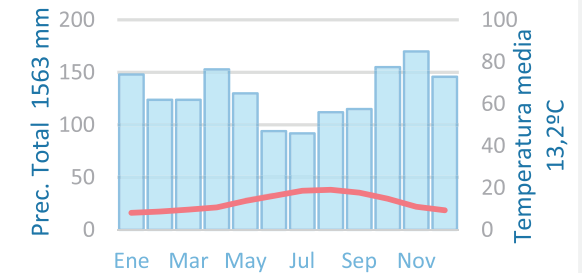
Bilbao-Aeropuerto



Foronda-Txoriza



Donostia-San Sebastián



No hay datos climatológicos consolidados, es decir, con una serie amplia de datos a lo largo de los años para definir el clima, aunque podemos tomar como referencias las estaciones más cercanas. De sus climogramas podemos interpolar que el clima interior será semejante al del Aeropuerto de Bilbao, el más próximo al sistema de explotación. En él podemos ver como las precipitaciones son muy abundantes, destacando los meses de enero, abril, octubre, noviembre y diciembre, superando la cantidad anual de 1.191 mm, con un mínimo estival en julio, aunque no existe ningún periodo de aridez. De las otras estaciones de referencia ninguna de ellas presenta periodos de aridez, mientras que en Foronda-Txoriza las precipitaciones anuales disminuyen a 782 mm, en la estación de San Sebastián las precipitaciones aumentan hasta los 1.563 mm anuales.

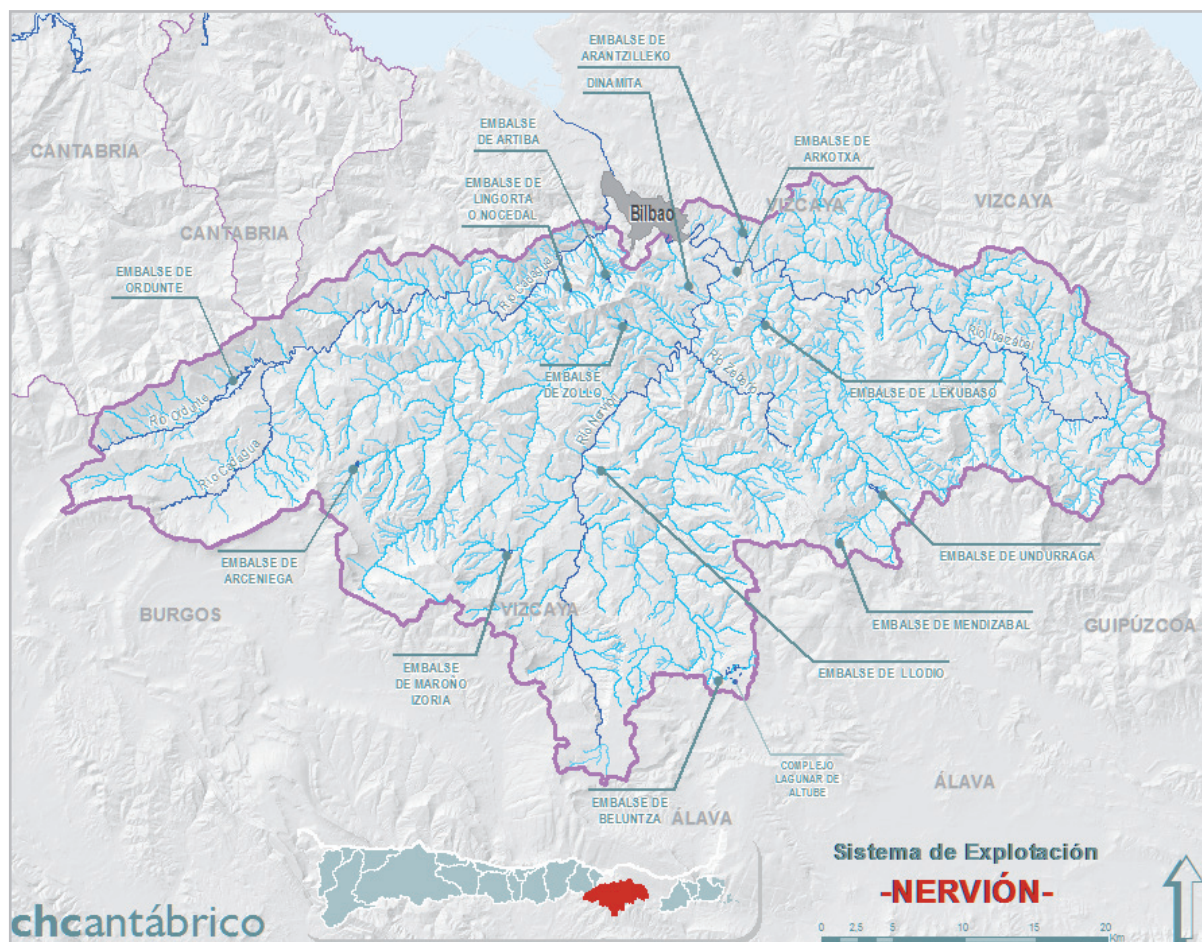


Sistema de Explotación Nervión

4. Sistema Hídrico

Este sistema se drena a lo largo de tres ejes principales, los ríos Cadagua, Idiazabal y el que le da nombre, el Nervión. A lo largo de toda la red se encuentran quince embalses que ocupan una superficie de casi dos kilómetros cuadrados. Para vaciar de agua este área los cursos fluviales han de recorrer 2.170 kilómetros antes de llegar a la salida del sistema, en la Ría del Nervión, que comienza justo antes de llegar a Bilbao.

	NÚMERO	KILÓMETROS
RÍOS	1216	2170,3
EMBALSES	15	1,8
LAGOS	1	0,1
TRANSICIÓN	1	0,6
COSTA	0	0,0



Sistema de Explotación **-NERVIÓN-**



GOBIERNO DE ESPAÑA

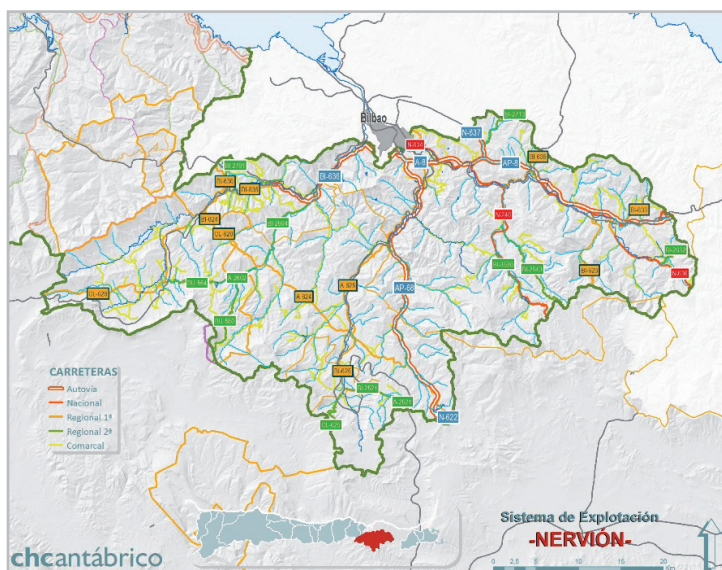
MINISTERIO PARA LA TRANSICIÓN ECOLÓGICA

CONFEDERACIÓN HIDROGRÁFICA DEL CANTÁBRICO, O.A.

chcantábrico

Sistema de Explotación Nervión

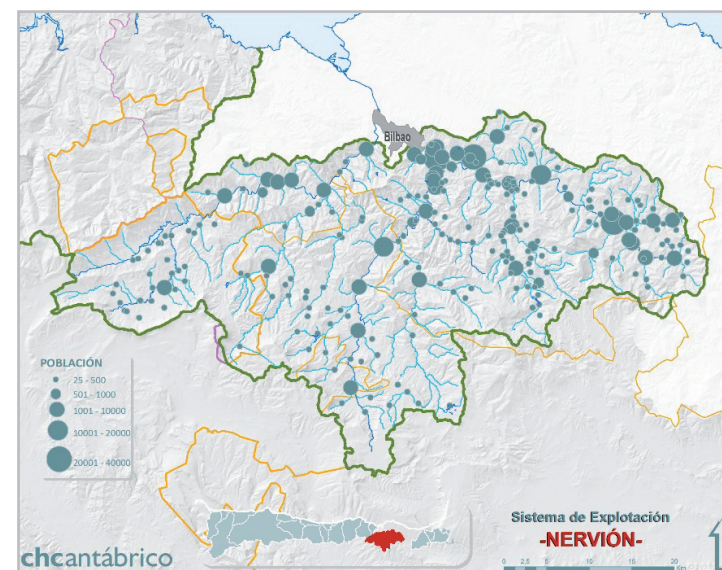
5. Ocupación



COMUNICACIONES	
TIPO	KM
AUTOVÍA	195,4
NACIONAL	97,3
REGIONAL1	186,3
REGIONAL2	122,4
COMARCAL	550,8

CARRETERAS

La población se encuentra focalizada al norte del sistema debido a la influencia de la capital vasca de Bilbao, siendo alrededor de esta donde se encuentran los núcleos de mayor tamaño. Hacia el este encontramos otra concentración de núcleos siguiendo la carretera que lleva a las otras capitales vascas. El núcleo de mayor tamaño es Arizgoiti con más de 35.000 habitantes.



POBLACIÓN

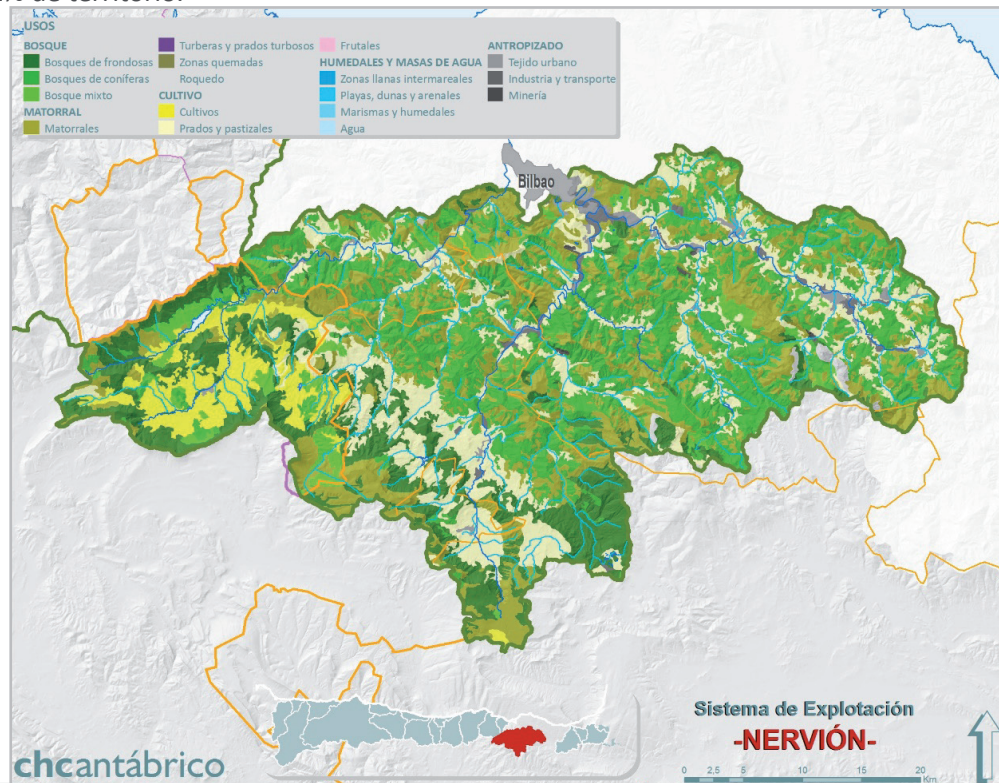
NÚCLEOS	375
POBLACIÓN	269045
MEDIA HAB/NÚCLEO	754
DENSIDAD DE POBLACIÓN	168,9



Sistema de Explotación Nervión

6. Usos

Los usos de esta área se disponen en franjas muy relacionadas con la litología. La parte suroccidental se encuentra ocupada por grandes manchas de cultivos y prados. Aquí es donde aparecen la mayor parte de bosques de frondosas, pero en el resto del sistema lo más abundante son los bosques de coníferas, que ocupan un tercio de la superficie total. Las zonas urbanizadas están bastante bien representadas a pesar de no entrar la urbe de Bilbao, aunque sí las ciudades cercanas. Pero aún mayor es la representación de las áreas industriales, que con 14 kilómetros cuadrados de superficie representan casi el 1% de territorio.



corine land cover

USO (CORINE nv3)	Km ²	%
Bosques de frondosas	237,8	14,93
Bosque mixto	67,5	4,24
Bosques de coníferas	463,68	29,11
Matorral boscoso de transición	271,6	17,05
Landas y matorrales mesófilos	67,2	4,22
Prados y praderas	277,3	17,41
Terrenos principalmente agrícolas	85,8	5,39
Mosaico de cultivos	1,7	0,10
Tejido urbano discontinuo	11,6	0,73
Zonas verdes urbanas	0,3	0,02
Pastizales naturales	17,9	1,12
Espacios con vegetación escasa	0,3	0,02
Zonas en construcción	0,1	0,01
Zonas industriales o comerciales	14,3	0,90
Láminas de agua	1,6	0,10
Matorrales esclerófilos	51,5	3,23
Roquedo	7,9	0,50
Tejido urbano continuo	8,5	0,53
Zonas de extracción minera	2,1	0,13
Redes viarias, ferroviarias y terrenos asociados	0,5	0,03



GOBIERNO DE ESPAÑA

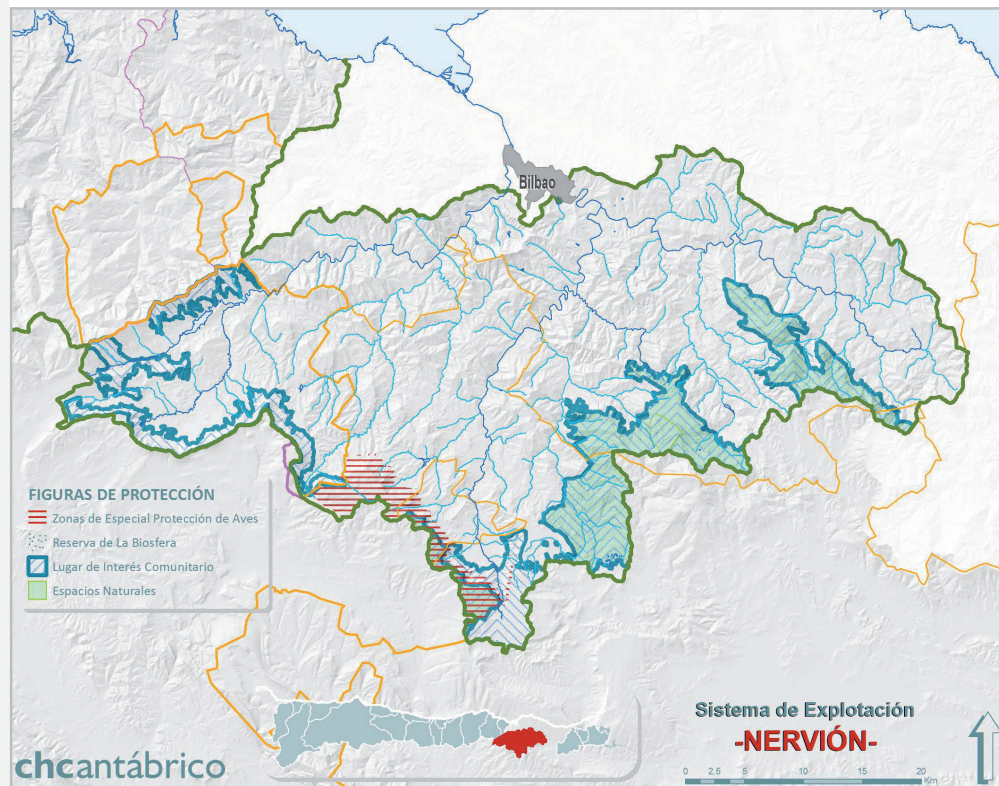
MINISTERIO PARA LA TRANSICIÓN ECOLÓGICA

CONFEDERACIÓN HIDROGRÁFICA DEL CANTÁBRICO, O.A.

chcantábrico

Sistema de Explotación Nervión

7. Figuras de Protección



ÁREAS	NÚMERO	Km ²	% TOTAL
PARQUE NAT	0	0,0	0,00%
LIC	7	263,1	16,52%
ZEPa	2	48,1	3,02%
RAMSAR	0	0,0	0,00%
RESERVA BIO	0	0,0	0,00%
ESPACIO NAT	8	161,6	10,15%
TOTAL	17	293,3	18,42%

El Sistema del Nervión ocupa un espacio muy antropizado especialmente por la parte norte, la más cercana a la urbe de Bilbao, mientras que la parte sur se encuentra más protegida, aunque sólo alcanza al 18% del total de la superficie. En conjunto la protección que aporta mayor superficie son los siete Lugares de Interés Comunitario, junto a los ocho Espacios Naturales, principalmente los Parques Naturales de Gorbeia y Urkiola.