



GOBIERNO DE ESPAÑA

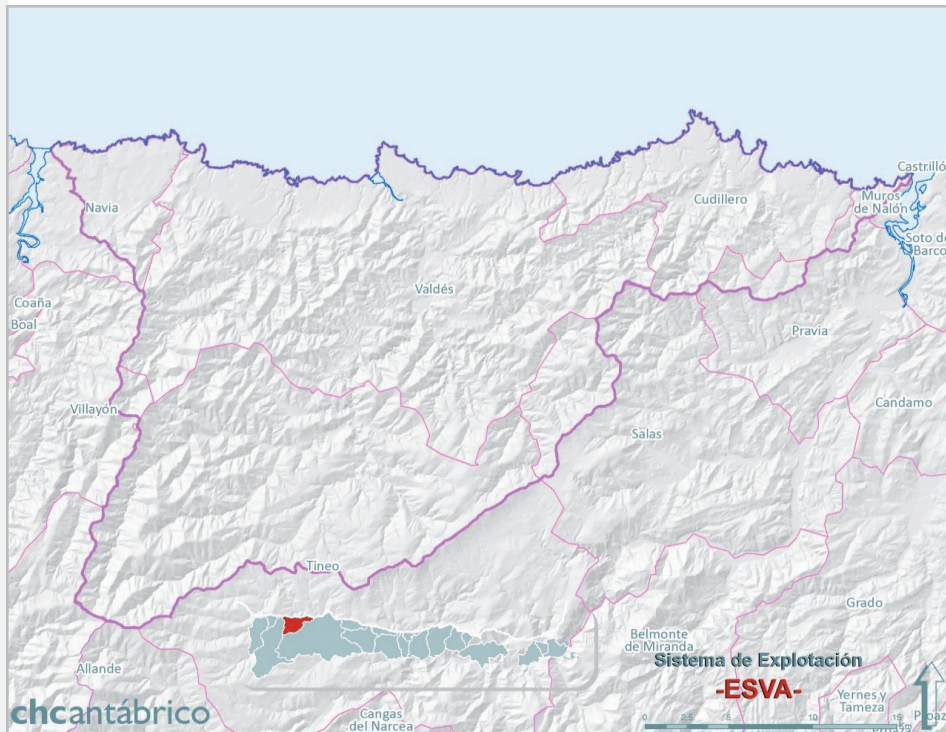
MINISTERIO PARA LA TRANSICIÓN ECOLÓGICA

CONFEDERACIÓN HIDROGRÁFICA DEL CANTÁBRICO, O.A.

# chcantábrico

## Sistema de Explotación Esva

### 1. Localización



DIMENSIONES DEL SISTEMA			
AREA(km²):	<b>810,00913</b>	PERIMETRO(Km):	221,146355
DIVISIÓN ADMINISTRATIVA			
CCAA	1	PROV	1
MUNICIPIOS	8	NÚCLEOS	415

El Sistema de Explotación del Esva ocupa una superficie de 810 kilómetros cuadrados, encerrados dentro de un perímetro de 221 kilómetros, siendo el décimo en tamaño entre los 20 sistemas de la Confederación Hidrográfica del Cantábrico. Limita al norte con el mar y al sur con la provincia de Asturias. Su superficie se encuentra íntegra en la Comunidades Autónomas de Asturias. Este terreno está compartido por 8 municipios, todos ellos asturianos.





GOBIERNO DE ESPAÑA

MINISTERIO PARA LA TRANSICIÓN ECOLÓGICA

CONFEDERACIÓN HIDROGRÁFICA DEL CANTÁBRICO, O.A.

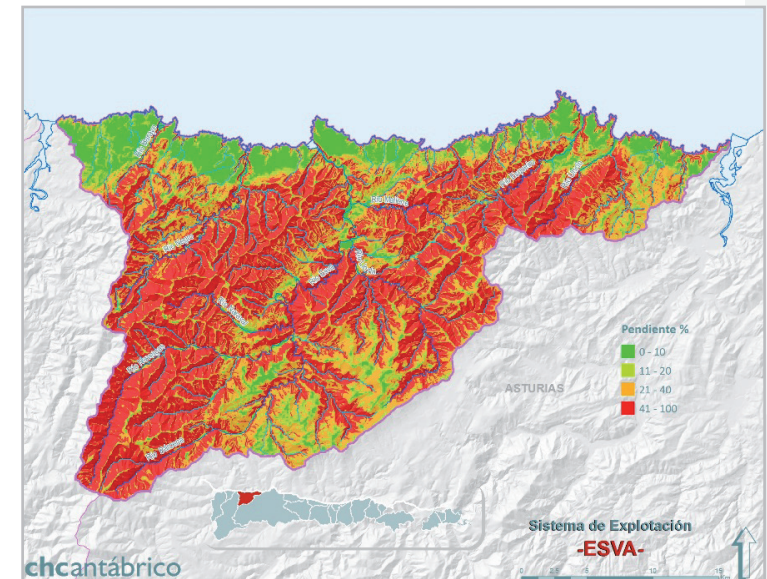
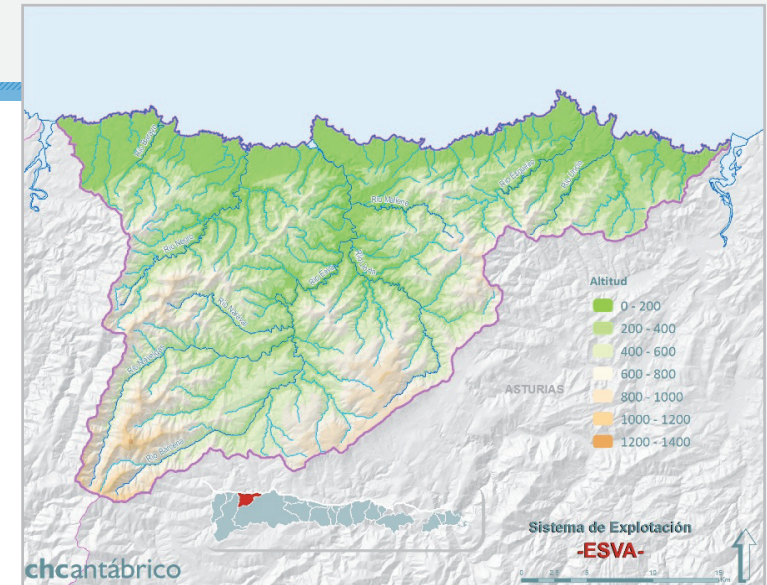
# chcantábrico

## Sistema de Explotación Esva

### 2. Medio Físico

El Esva es un sistema que no tiene mucho recorrido desde el mar hacia el interior, por lo que sus altitudes son bajas, más de la mitad de su superficie se encuentra por debajo de los 400 metros, y muy puntualmente llega a superar los 1.000 metros, llegando a los 1.290 en la parte más meridional de su superficie. Sin embargo, y a pesar de esto, las pendientes son, salvo en la costa, muy elevadas, con la mitad de terreno por encima del 40% de pendiente.

RANGOS	SUPERFICIE km <sup>2</sup>	%	ALTITUD		
0-200	207,9	25,7%	MÁXIMA	MÍNIMA	MEDIA
200-400	228,3	28,2%	1290	0	399
400-600	200,1	24,7%	PENDIENTE		
600-800	113,0	13,9%	PEND. MEDIA %		
800-1.000	51,8	6,4%	PENDIENTE	Km <sup>2</sup>	%
1.000-1.200	8,6	1,1%	0-10	93,3	11,5
1.200-1.400	0,3	0,0%	11-20	82,2	10,1
1.400-1.600			21-40	225,7	27,9
1.600-1.800			41-100	408,8	50,5
1.800-2.000					
2.000-2.200					
2.200-2.400					
2.400-2.600					



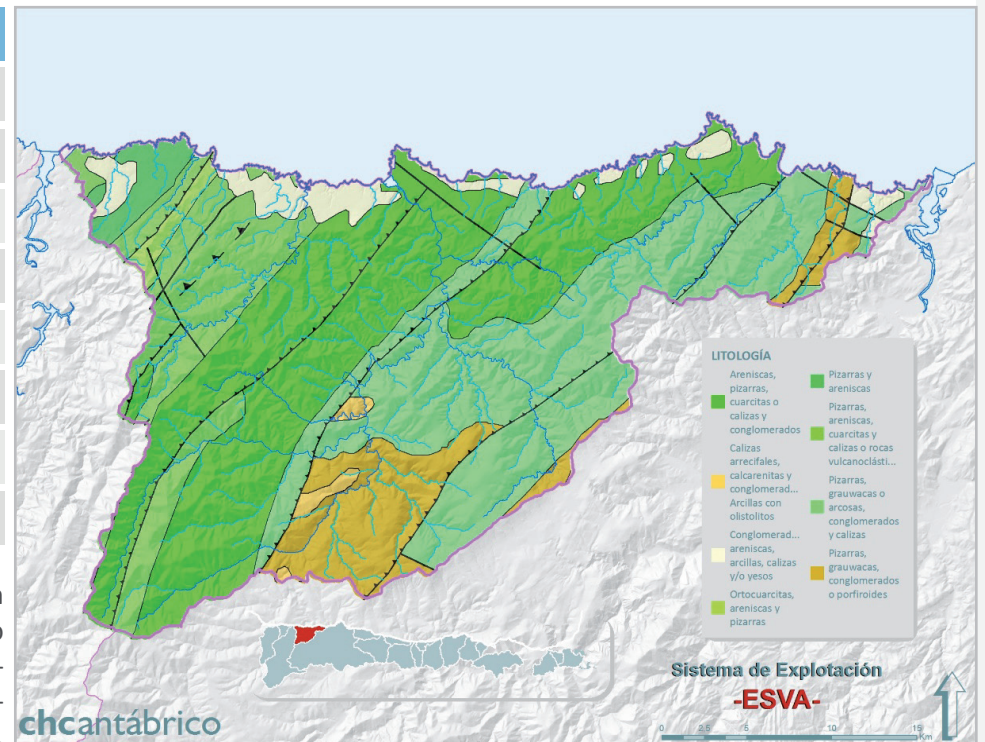


## Sistema de Explotación Esva

### 2. Medio Físico

LITOLOGÍA	ERA	SUPERFICIE km <sup>2</sup>
Areniscas, pizarras, cuarcitas o calizas y conglomerados	PALEOZOICO	298,8
Calizas arrecifales, calcarenitas y conglomerados. Arcillas con olistolitos	CENOZOICO	6,8
Ortocuarcitas, areniscas y pizarras	PALEOZOICO	8,2
Pizarras y areniscas	PALEOZOICO	16,7
Pizarras, areniscas, cuarcitas y calizas o rocas vulcanoclásticas	PALEOZOICO	104,5
Pizarras, grauwacas o arcosas, conglomerados y calizas	PROTEROZOICO	256,3
Pizarras, grauwacas, conglomerados o porfiroides	PROTEROZOICO	82,0
Conglomerados, areniscas, arcillas, calizas y/o yesos	CENOZOICO	36,6

La litología se dispone en bandas de dirección suroeste a noreste, con una sucesión de cabalgamientos sobre los materiales paleozoicos, los más abundantes, sobretodo areniscas y pizarras, así como cuarcitas, calizas y conglomerados. También es reseñable la aparición de materiales proterozoicos, pizarras, grauwacas y conglomerados de la edad más antigua que se encuentra representada en la Península Ibérica.





GOBIERNO DE ESPAÑA

MINISTERIO PARA LA TRANSICIÓN ECOLÓGICA

CONFEDERACIÓN HIDROGRÁFICA DEL CANTÁBRICO, O.A.

# chcantábrico

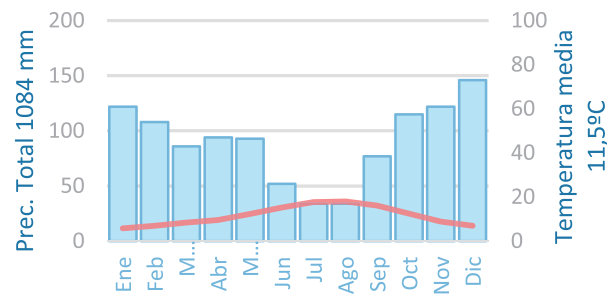
## Sistema de Explotación Esva

### 3. Climatología

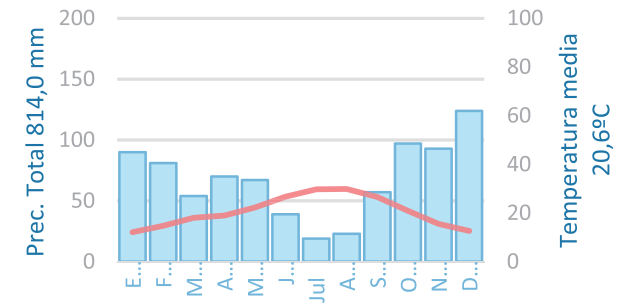


LOCALIZACIÓN DE LAS ESTACIONES

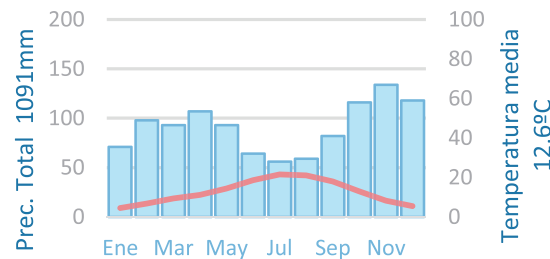
Lugo - Aeropuerto



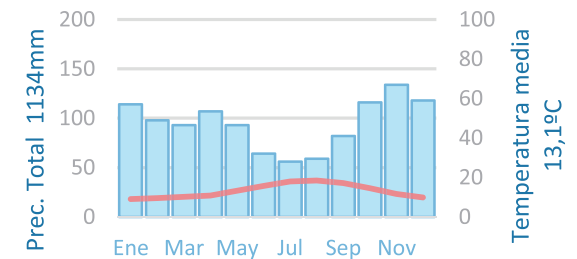
Ourense



Ponferrada



Asturias-Aeropuerto



No hay datos climatológicos consolidados, es decir, con una serie amplia de datos a lo largo de los años para definir el clima, aunque podemos tomar como referencias las estaciones más cercanas. De sus climogramas podemos interpolar que el clima interior será semejante al del Aeropuerto de Asturias, el más próximo al sistema de explotación. En él podemos ver como las precipitaciones son muy abundantes, especialmente durante el invierno, superando la cantidad anual de 1.134 mm, y una amplitud térmica baja debido al efecto regulador del mar, característico del clima templado oceánico. Comparando con el del aeropuerto de Lugo encontramos un mínimo estival en julio y agosto que deja un levisimo rastro de aridez, y si comparamos con la estación de Ourense podemos ver como esa aridez es más pronunciada, por lo que aumenta la mediterraneidad según vamos hacia el interior, aunque se compensa con la altitud, como es el caso de Ponferrada.



## Sistema de Explotación Esva

### 4. Sistema Hídrico

	NÚMERO	KILÓMETROS
RÍOS	614	1272,0
EMBALSES	0	0,0
LAGOS	0	0,0
TRANSICIÓN	1	0,4
COSTA	1	108,4

Se trata de un sistema compuesto por una cuenca hidrográfica principal, la del Esva, que ocupa la mayor parte del territorio, y otras más pequeñas que drenan directamente al mar. La del Esva recibe varios ríos como el Bárcena, el Navelgas, el Navaral o el Mallene. De la otra multitud de pequeñas cuencas destacan las de los Ríos Negro y Uncín. En general se trata de una red muy densa, ya que a pesar de la pequeña superficie del sistema, lo drenan casi 1.300 kilómetros de cursos fluviales.





GOBIERNO DE ESPAÑA

MINISTERIO PARA LA TRANSICIÓN ECOLÓGICA

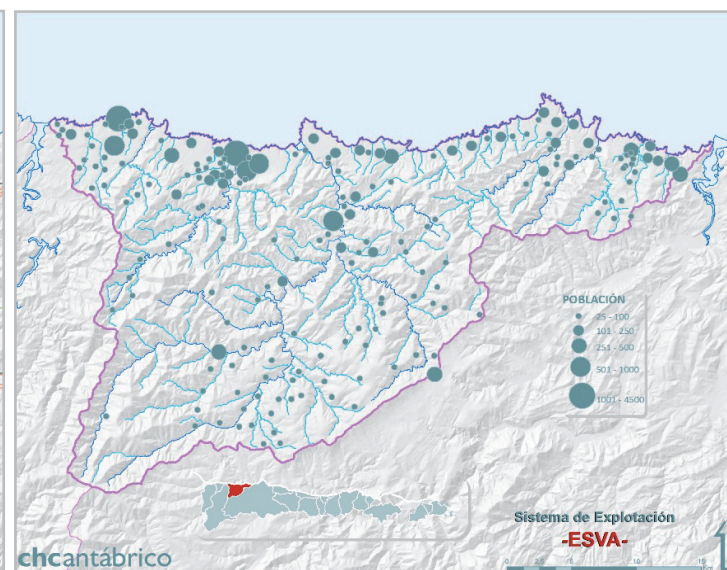
CONFEDERACIÓN HIDROGRÁFICA DEL CANTÁBRICO, O.A.

# chcantábrico

## Sistema de Explotación Esva

### 5. Ocupación

La población del sistema se encuentra concentrada a lo largo de la costa siguiendo el eje marcado por la carretera nacional N-632 y por el interior siguiendo el eje de la otra carretera nacional N-634 que comunica con la capital de la comunidad autónoma asturiana. También recorre el sistema de este a oeste la autovía del cantábrico, principal eje de comunicación del norte de España. Existe un número elevado de núcleos, la mayor parte de tamaño pequeño-medio que responden a una economía agrícola tradicional, los núcleos de mayor tamaño se encuentran en zonas costeras y están vinculados a las actividades pesqueras y al turismo.



COMUNICACIONES	
TIPO	KM
AUTOVÍA	102,1
NACIONAL	106,0
REGIONAL1	0,0
REGIONAL2	145,0
COMARCAL	175,17

CARRETERAS		POBLACIÓN	
NÚCLEOS	415		
POBLACIÓN	24467		
MEDIA HAB/NÚCLEO	59		
DENSIDAD DE POBLACIÓN	30,2		

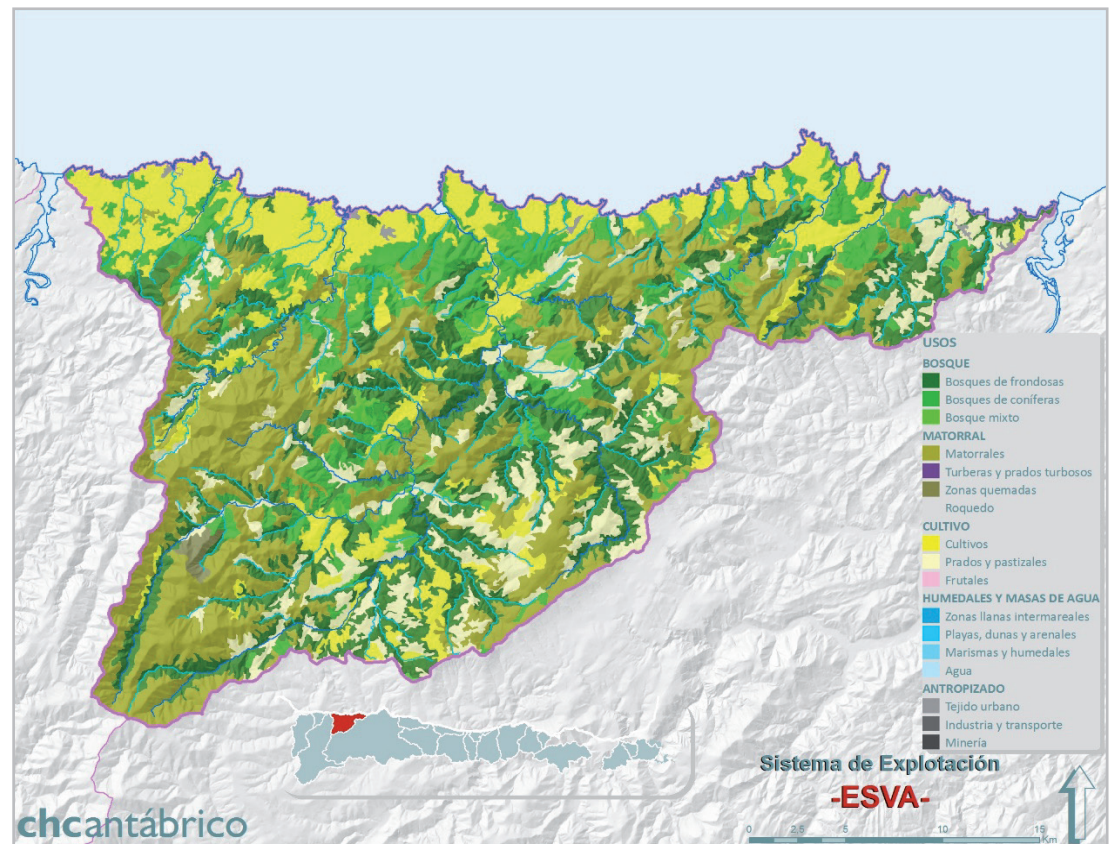


## Sistema de Explotación Esva

### 6. Usos

#### corine land cover

USO (CORINE nv3)	Km <sup>2</sup>	%
Bosques de frondosas	185,6	22,91
Bosque mixto	16,2	2,00
Bosques de coníferas	111,4	13,75
Matorral boscoso de transición	52,3	6,46
Landas y matorrales mesófilos	<b>187,95</b>	23,20
Prados y praderas	100,4	12,40
Terrenos principalmente agrícolas	38,7	4,78
Mosaico de cultivos	99,5	12,28
Tejido urbano discontinuo	1,9	0,23
Zonas quemadas	3,1	0,38
Pastizales naturales	1,0	0,12
Espacios con vegetación escasa	9,5	1,17
Tejido urbano continuo	0,9	0,11
Mares y océanos	1,6	0,20



Que las zonas más abundantes sean las landas y matorrales, que ocupan un 23% nos indica que la actividad agraria está en retroceso, aunque los cultivos son muy abundantes, sobre todo en las zonas costeras. También son representativas la aparición de áreas quemadas, que indica un uso ganadero extensivo de las sierras de baja altitud, donde aplican el método de la quema para mantener los pastos extensivos, con consecuencias negativas sobre la capacidad del suelo para evitar la erosión. Aparece además una mezcla de usos muy poco representados espacialmente.



GOBIERNO DE ESPAÑA

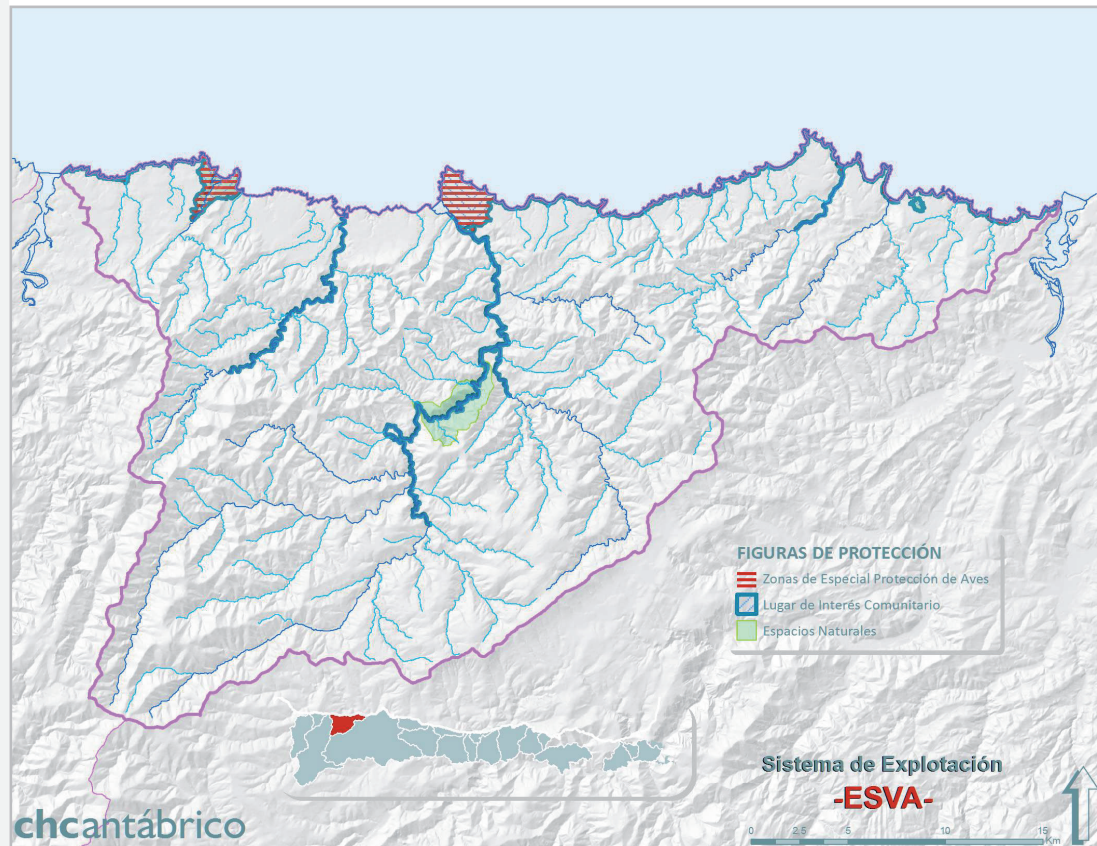
MINISTERIO PARA LA TRANSICIÓN ECOLÓGICA

CONFEDERACIÓN HIDROGRÁFICA DEL CANTÁBRICO, O.A.

# chcantábrico

## Sistema de Explotación Esva

### 7. Figuras de Protección



ÁREAS	NÚMERO	Km <sup>2</sup>	% TOTAL
PARQUE NAT	0	0,0	0,00%
LIC	6	16,7	2,06%
ZEPA	2	13,9	1,72%
RAMSAR	0	0,0	0,00%
RESERVA BIO	0	0,0	0,00%
ESPACIO NAT	4	11,4	1,40%
<b>TOTAL</b>	<b>12</b>	<b>23,9</b>	<b>2,95%</b>

Se trata de un espacio sobre el que no rigen una gran cantidad de figuras de protección, ya que sólo un 3% del total se encuentra dentro de ellas, destacando las dos Zonas de Especial Protección de Aves, las del Cabo Busto-Luanco y la de Penarronda-Barayo. Estas áreas son además Lugares de interés Comunitario junto a los de los ríos Esqueiro, Esva y Negro, así como el de la Turbera de las Dueñas. Por último, las Hoces del Esva son Monumento Natural.